

## Analisi del grado di differenziazione nell'utilizzo della premialità per i dipendenti per l'anno 2013

I dati riportati nel presente documento si riferiscono alle valutazioni attribuite dai dirigenti dei servizi ai relativi dipendenti.

Dal numero complessivo dei dipendenti sono esclusi da questa analisi i dirigenti, i titolari di posizione organizzativa, i dipendenti in comando, quelli dimessi ed i componenti gli uffici di staff.

Le valutazioni attengono pertanto ad un numero di 232 unità così suddivisi:

Struttura organizzativa	Dirigente valutatore	Unità	
1° Dipartimento / 1° Servizio	Affari generali, Risorse umane, Comunicazione pubblica, Pari opportunità	P.Amore	21
1° Dipartimento / 2° Servizio	Avvocatura provinciale	M.Iacovelli	5
2° Dipartimento / 1° Servizio	Programmazione economico-finanziaria, Sistema informativo ed innovazione tecnologica, Patrimonio, Economato	A.Fratangelo	22
2° Dipartimento / 2° Servizio	Provveditorato e gare, Centrale unica appalti e contratti	G.Carissimi	7
3° Dipartimento / 1° Servizio	Programmazione strategica, Attività produttive ed economiche, culturali, turistiche, della scuola, sportive e ricreative	G.Santoro	14
3° Dipartimento / 2° Servizio	Politiche sociali e del lavoro	V.Toma	37
4° Dipartimento / 1° Servizio	Viabilità, Impianti Termici, Concessioni, Trasporti e servizi locali, Edilizia civile e scolastica, Piano territoriale di coordinamento	G.Iannelli	98
4° Dipartimento / 2° Servizio	Tutela dell'ambiente, Attività faunistico venatorie, Protezione civile e funzioni delegate, Polizia locale	C. Lalli	28
		<b>232</b>	

Per offrire un dato il più possibile oggettivo sulla differenziazione, le unità sono state classificate per categoria giuridica (A, B, B3, C, D e D3) e per servizio di appartenenza, immaginando che nel sottoinsieme sia stato applicato verosimilmente un metro di valutazione omogeneo.

Successivamente è stata applicata la formula della deviazione standard che misura l'indice di dispersione (o di variabilità) di un insieme di valori che serve per descrivere sinteticamente una distribuzione statistica quantitativa, e in modo particolare la misura con la quale i suoi valori sono distanti da un valore centrale (identificato con un indice di posizione, solitamente media o mediana).

OGGETTO: Analisi dei dati relativi al grado di differenziazione nell'utilizzo della premialità per i dipendenti		
UFFICIO: Risorse Umane		PERIODO DI RIFERIMENTO: anno 2013
NOME FILE: Differenziazione premialità 2013.doc	PUBBLICATO SU: provincia.campobasso.it	REDATTORE: AP
EDITORE: Ufficio Comunicazione	DATA PUBBLICAZIONE: 8 gennaio 2015	PAGINA: 1 di 7

Risulta quanto segue:

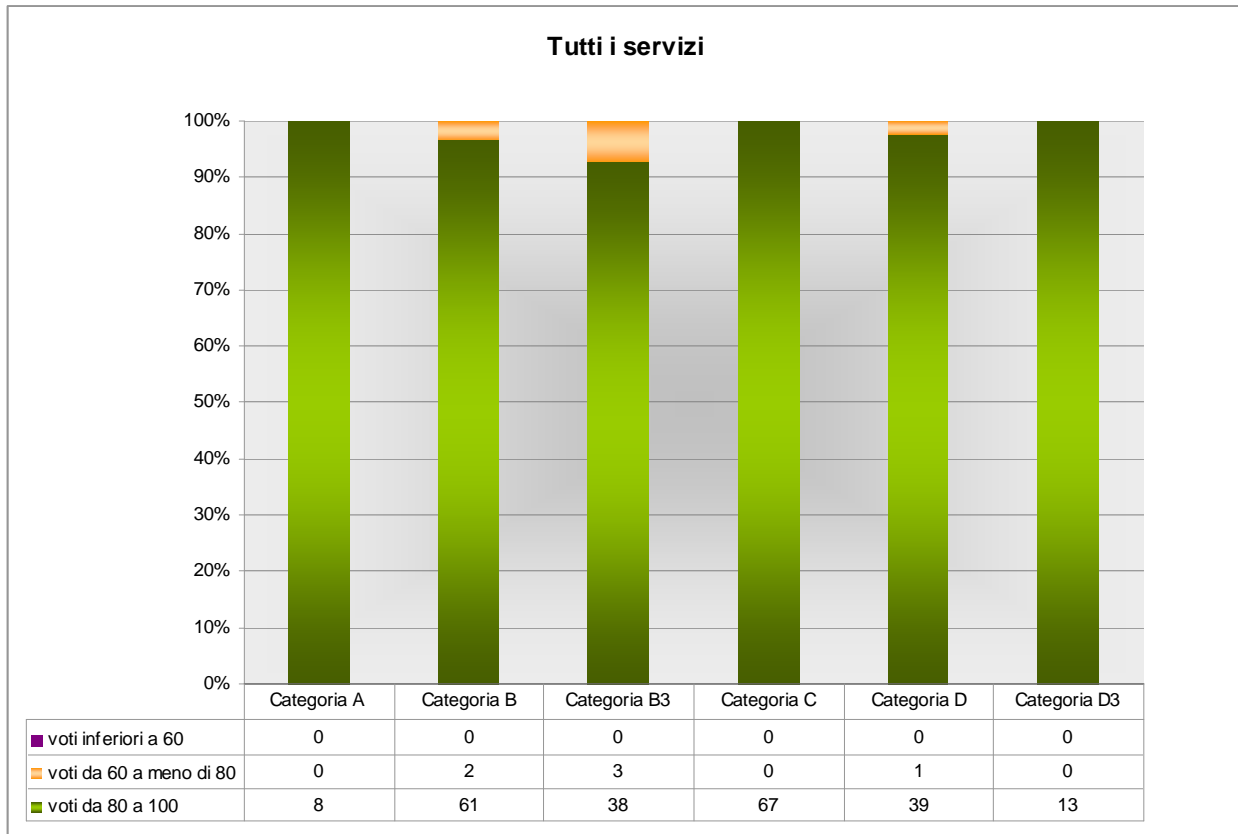
	Categoria A	Categoria B	Categoria B3	Categoria C	Categoria D	Categoria D3
1° Dipartimento / 1° Servizio	3,83	4,73	11,23	5,38	2,63	nc
1° Dipartimento / 2° Servizio		nc			1,15	0,00
2° Dipartimento / 1° Servizio	0,71	0,00	0,00	0,50	1,00	0,00
2° Dipartimento / 2° Servizio			nc	4,93	nc	nc
3° Dipartimento / 1° Servizio		0,58		3,08	1,53	0,71
3° Dipartimento / 2° Servizio	0,00	2,99	3,79	4,41	4,12	
4° Dipartimento / 1° Servizio		1,58	2,26	0,99	2,61	2,93
4° Dipartimento / 2° Servizio		3,78	nc	1,34	13,42	nc

- il valore più alto indica una maggiore differenziazione;
- *nc* indica un valore non computabile in quanto il numero dei dipendenti è pari a 1;
- il valore 0,00 indica che tutti i voti sono uguali e che quindi il grado di differenziazione è nullo.

Per una maggiore chiarezza espositiva, sono di seguito esposti i grafici che riportano le valutazioni, con gli stessi criteri di aggregazione, ma suddivise in tre fasce:

1 <sup>a</sup> fascia	voti da 80 a 100
2 <sup>a</sup> fascia	voti da 60 a meno di 80
3 <sup>a</sup> fascia	voti inferiori a 60

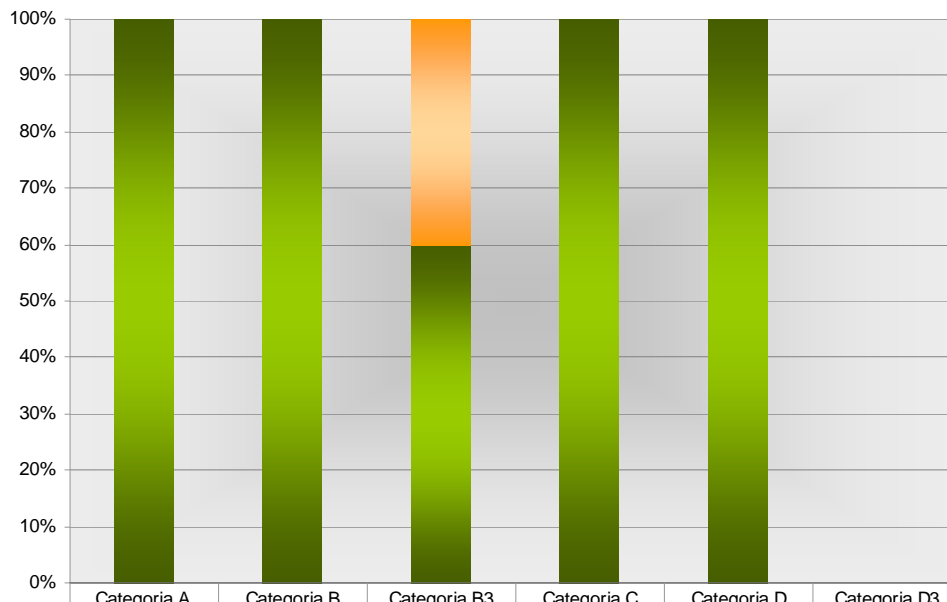
OGGETTO: Analisi dei dati relativi al grado di differenziazione nell'utilizzo della premialità per i dipendenti		
UFFICIO: Risorse Umane		PERIODO DI RIFERIMENTO: anno 2013
NOME FILE: Differenziazione premialità 2013.doc	PUBBLICATO SU: provincia.campobasso.it	REDATTORE: AP
EDITORE: Ufficio Comunicazione	DATA PUBBLICAZIONE: 8 gennaio 2015	PAGINA: 2 di 7



I valori indicati nella tabella dati esprimono il numero di unità.

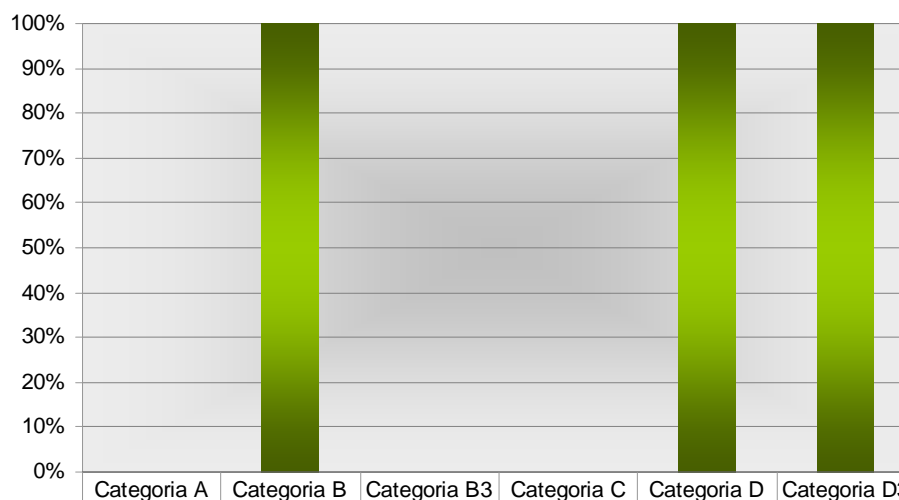
OGGETTO: Analisi dei dati relativi al grado di differenziazione nell'utilizzo della premialità per i dipendenti		
UFFICIO: Risorse Umane		PERIODO DI RIFERIMENTO: anno 2013
NOME FILE: Differenziazione premialità 2013.doc	PUBBLICATO SU: provincia.campobasso.it	REDATTORE: AP
EDITORE: Ufficio Comunicazione	DATA PUBBLICAZIONE: 8 gennaio 2015	PAGINA: 3 di 7

## 1° Dipartimento / 1° Servizio



	Categoria A	Categoria B	Categoria B3	Categoria C	Categoria D	Categoria D3
voti inferiori a 60	0	0	0	0	0	0
voti da 60 a meno di 80	0	0	2	0	0	0
voti da 80 a 100	4	4	3	4	4	0

## 1° Dipartimento / 2° Servizio



	Categoria A	Categoria B	Categoria B3	Categoria C	Categoria D	Categoria D3
voti inferiori a 60	0	0	0	0	0	0
voti da 60 a meno di 80	0	0	0	0	0	0
voti da 80 a 100	0	1	0	0	3	1

OGGETTO: Analisi dei dati relativi al grado di differenziazione nell'utilizzo della premialità per i dipendenti

UFFICIO: Risorse Umane

PERIODO DI RIFERIMENTO: anno 2013

NOME FILE: Differenziazione premialità 2013.doc

PUBBLICATO SU: [provincia.campobasso.it](http://provincia.campobasso.it)

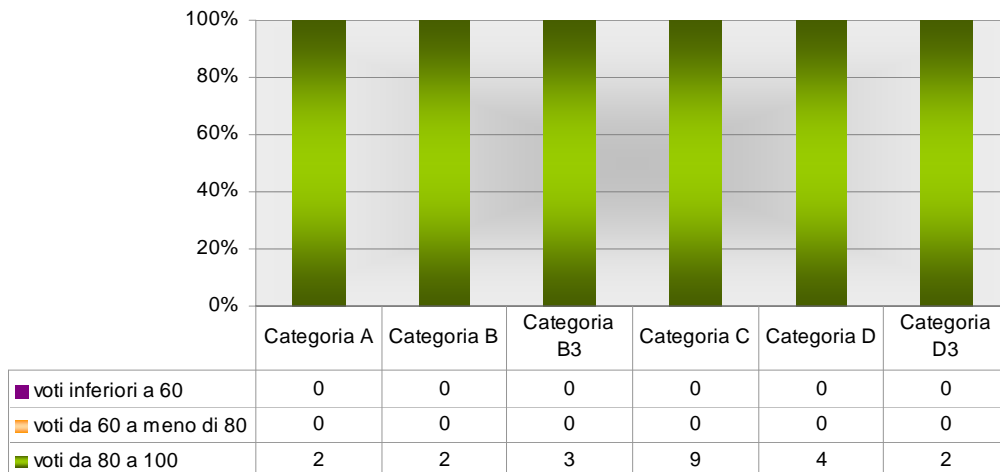
REDATTORE: AP

EDITORE: Ufficio Comunicazione

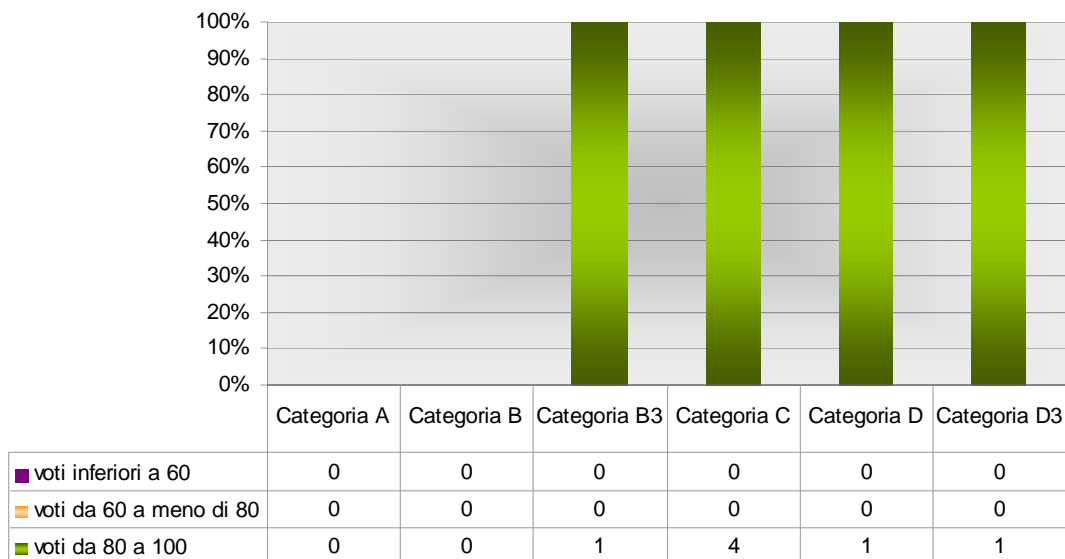
DATA PUBBLICAZIONE: 8 gennaio 2015

PAGINA: 4 di 7

## 2° Dipartimento / 1° Servizio



## 2° Dipartimento / 2° Servizio



OGGETTO: Analisi dei dati relativi al grado di differenziazione nell'utilizzo della premialità per i dipendenti

UFFICIO: Risorse Umane

PERIODO DI RIFERIMENTO: anno 2013

NOME FILE: Differenziazione premialità 2013.doc

PUBBLICATO SU: [provincia.campobasso.it](http://provincia.campobasso.it)

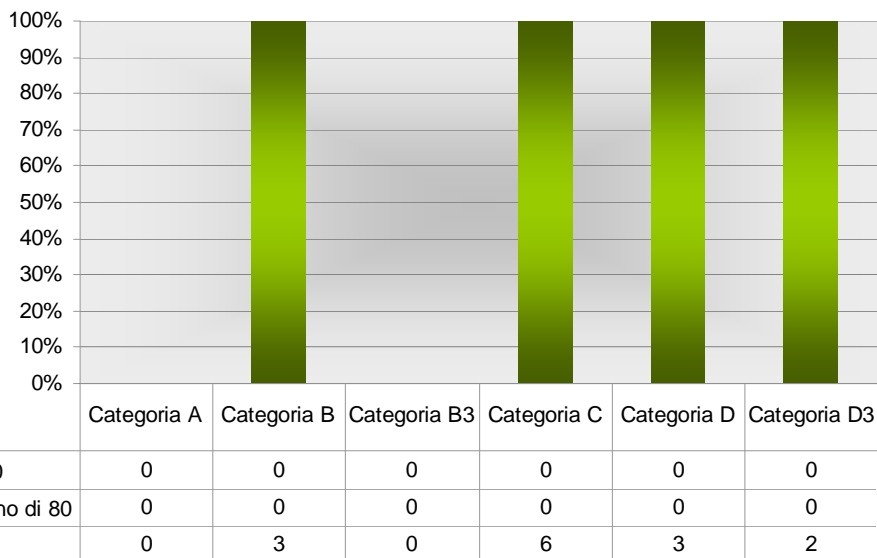
REDATTORE: AP

EDITORE: Ufficio Comunicazione

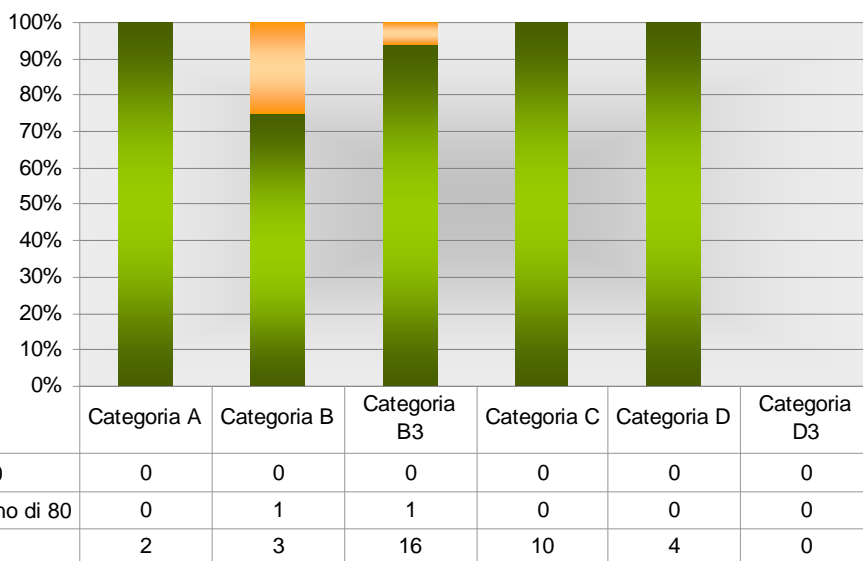
DATA PUBBLICAZIONE: 8 gennaio 2015

PAGINA: 5 di 7

## 3° Dipartimento / 1° Servizio



## 3° Dipartimento / 2° Servizio



OGGETTO: Analisi dei dati relativi al grado di differenziazione nell'utilizzo della premialità per i dipendenti

UFFICIO: Risorse Umane

PERIODO DI RIFERIMENTO: anno 2013

NOME FILE: Differenziazione premialità 2013.doc

PUBBLICATO SU: provincia.campobasso.it

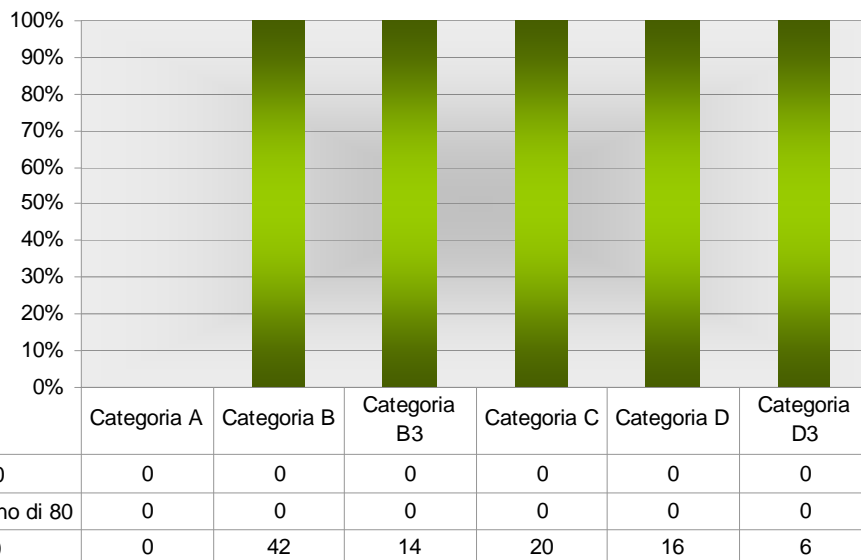
REDATTORE: AP

EDITORE: Ufficio Comunicazione

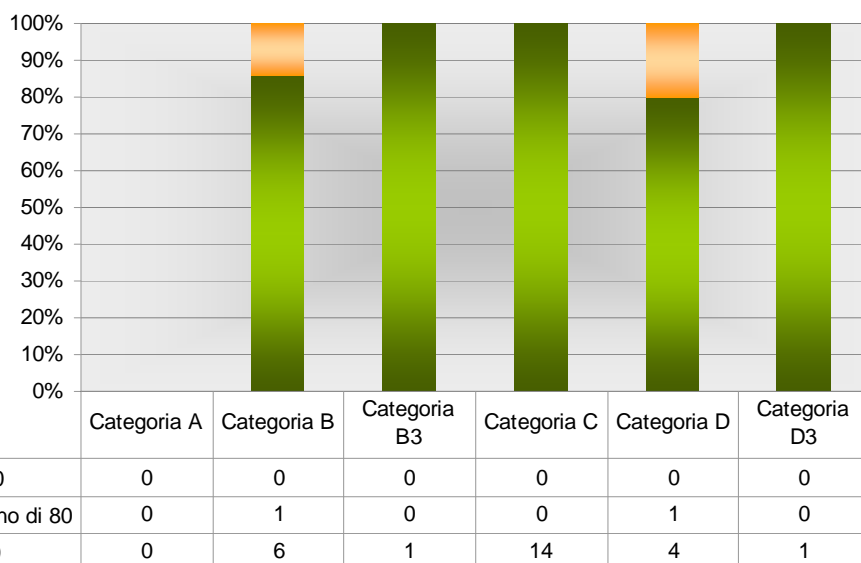
DATA PUBBLICAZIONE: 8 gennaio 2015

PAGINA: 6 di 7

## 4° Dipartimento / 1° Servizio



## 4° Dipartimento / 2° Servizio



OGGETTO: Analisi dei dati relativi al grado di differenziazione nell'utilizzo della premialità per i dipendenti

UFFICIO: Risorse Umane

PERIODO DI RIFERIMENTO: anno 2013

NOME FILE: Differenziazione premialità 2013.doc

PUBBLICATO SU: provincia.campobasso.it

REDATTORE: AP

EDITORE: Ufficio Comunicazione

DATA PUBBLICAZIONE: 8 gennaio 2015

PAGINA: 7 di 7